

## 2017年度 日本学生オリエンテーリング選手権大会 スプリント、ロング・ディスタンス競技部門 要項 2

発行日：2017年7月11日（火）  
 発行者：2017年度日本学生オリエンテーリング選手権大会  
 スプリント競技部門実行委員会、  
 ロング・ディスタンス競技部門実行委員会  
 発行責任者：糸井川 壮大（実行委員長）  
 編集責任者：穂崎 康良（広報責任者）



### はじめに

本大会では、日本学生オリエンテーリング選手権実施規則第 2.1 項に定められた『スプリント競技部門』および『ロング・ディスタンス競技部門』を以下の通り実施します。

### 開催日

2017年 **11**月**11**日（土）～ **12**日（日）

- ◇ 11月11日（土）：スプリント競技部門
- ◇ 11月12日（日）：ロング・ディスタンス競技部門

### 開催地

- ◇ スプリント競技部門：岐阜県大垣市上石津町 時地区周辺
- ◇ ロング・ディスタンス競技部門：岐阜県不破郡関ヶ原町

### 主催

日本学生オリエンテーリング連盟、岐阜県オリエンテーリング協会

### 後援（申請中）

岐阜県、大垣市、関ヶ原町、岐阜県教育委員会、大垣市教育委員会、関ヶ原町教育委員会  
 （なお、本大会は、岐阜県スポーツイベント補助金の交付を受け事業を実施します。）

### 主管

2017年度日本学生オリエンテーリング選手権大会 スプリント競技部門実行委員会  
 2017年度日本学生オリエンテーリング選手権大会 ロング・ディスタンス競技部門実行委員会

	スプリント競技部門	ロング・ディスタンス競技部門
実行委員長	糸井川 壮大（京都 12）	同左
競技責任者	安中 勇大（京都 11）	松下 睦生（京都 11）
運営責任者	川上 雅人（名古屋 11）	前田 悠作（名古屋 10）
コース設定者	五百倉 大輔（京都 12）	細川 知希（名古屋 10）
イベント・アドバイザー	近藤 康満（名古屋 10）	菅谷 裕志（名古屋 08）

※（出身大学・入学年度）

主管者へのお問い合わせ先（スプリント、ロング・ディスタンス競技部門共通）

✉ e-mail : [icsl2017\\_information@googlegroups.com](mailto:icsl2017_information@googlegroups.com)

## 大会公式 web サイト

URL : <http://orienteering.com/~icsl2017/index.html>

## 略称

本要項では、以下の略称を使用することがあります。

略称	正式名称
実施規則	日本学生オリエンテーリング選手権実施規則
日本学連	日本学生オリエンテーリング連盟

# 1 競技情報

## 競技形式／地図仕様

	競技形式／競技区分	地図仕様			
		縮尺	等高線 間隔	走行 可能度	地図表記
11月11日(土)	スプリント競技部門 (選手権の部、一般の部共通)	1:4,000	2 m	4段階表示	JSSOM2007 準拠
11月12日(日)	ロング・ ディスタンス 競技部門	選手権の部 1:15,000	5 m	4段階表示	JSOM2007 準拠
	一般の部	1:10,000	5 m	4段階表示	JSOM2007 準拠

## パンチングシステム

スプリント競技部門では、SPORTident 社の電子パンチングシステム (SI) を使用します。選手権の部、一般の部ともに、出場者全員が実行委員会で貸し出す SI カードを使用します。

ロング・ディスタンス競技部門では、Emit 社の電子パンチングシステム (Electronic Punching and Timing system) を使用します。E カードは貸し出しを行いますが、選手権の部、一般の部ともに個人所有の E カードを使用することもできます。

## トレイン概要

### スプリント競技部門

競技が行われる上石津町は市街地と田畑を有し、中央部を東西方向に河川が流れています。また、車通りのある主要道から民家の間を走る私道まで大小の道が複雑に入り乱れています。市街地は田畑に対して高い位置にあり多少の起伏も存在します。

## ロング・ディスタンス競技部門

今回のトレインは、2002年に京都大学・京都女子大学オリエンテーリングクラブによって作成された「決戦！関ヶ原」の拡大リメイクになります。標高100m～350mに位置し、城山を中心とした大小複数の急峻な山塊から構成されていますが、部分的に傾斜が緩やかなエリアも存在します。また、大部分のエリアでは走行可能性が高く、小径も比較的発達しています。

## 立入禁止区域・クローズトレイン

本大会への参加を予定している者（チームオフィシャル含む）は、要項1発行日から本大会終了までの期間、以下の区域への、オリエンテーリング目的（トレイン視察含む）での立入を禁止します※（当該区域使用下でのモデルイベント時、競技参加時を除く）。各競技の立入禁止区域の詳細は次ページ以降に示す地図をご覧ください。なお、立入禁止区域周辺道路の利用は妨げません。

※ 立入禁止区域内の観光名所・施設の訪問に関して競技の公平性確保のため、特例措置を設けます。詳細は両競技部門共通の項をご確認ください。

## スプリント競技部門

次ページ以降に示す地図の薄緑色部分

なお、スプリント競技部門で使用予定の地図は新規作成のため、該当エリアのクローズトレインおよび旧図はありません。

## ロング・ディスタンス競技部門

次ページ以降に示す地図の薄緑色部分

立入禁止区域の設定に伴い、以下のトレインをクローズします。

### クローズトレイン

「決戦！関ヶ原」 2002年 京都大学・京都女子大学オリエンテーリングクラブ作成

## 両競技部門共通

以下の立入禁止区域内の観光地訪問は、ご遠慮ください。

・大垣市かみいしづ緑の村公園	・宇喜多秀家陣跡
・日本昭和音楽村	・胡麻の郷
・烏帽子岳（登山をご遠慮ください）	・エコミュージアム関ヶ原
・関ヶ原ウォーランド	・大谷吉継の墓
・小西行長陣跡（開戦地）	・関ヶ原鍾乳洞

## モデルイベント

ロング・ディスタンス競技部門のモデルイベントを11月11日（土）午前中に岐阜県大垣市にて開催予定です。

スプリント競技部門のモデルイベントは行いません。

## トレーニングトレイン

本大会ではトレーニングトレインは指定しません。

## ドーピング検査

本競技会は、日本アンチ・ドーピング規程に基づくドーピング・コントロール対象大会です。本競技会参加者は、日本アンチ・ドーピング規程に従わなければなりません。

ドーピング検査の対象となった競技者は、役員の指示に従って検査を受ける必要があります。

なお、本人確認のため、運転免許証、学生証等、写真により本人確認が出来る物を持参してください。

また、ドーピング検査（尿・血液等検体の種類を問わず）を拒否又は回避した場合、検査員の指示に従わない場合、または帰路の移動等の個人的な事情によりドーピング検査手続きを完了する事ができなかった場合は、アンチ・ドーピング規則違反となる可能性があります。規則違反と判断された場合には、日本アンチ・ドーピング規程に基づき制裁を受ける事になりますのでご注意ください。

競技会場内外を問わず、血液検査の対象となった競技者は、採血のため、競技/運動終了後2時間の安静が必要です。その点もご留意をお願いします。

ドーピング検査に関する情報や、日本アンチ・ドーピング規程の詳細については、以下のWebサイトをご覧ください。

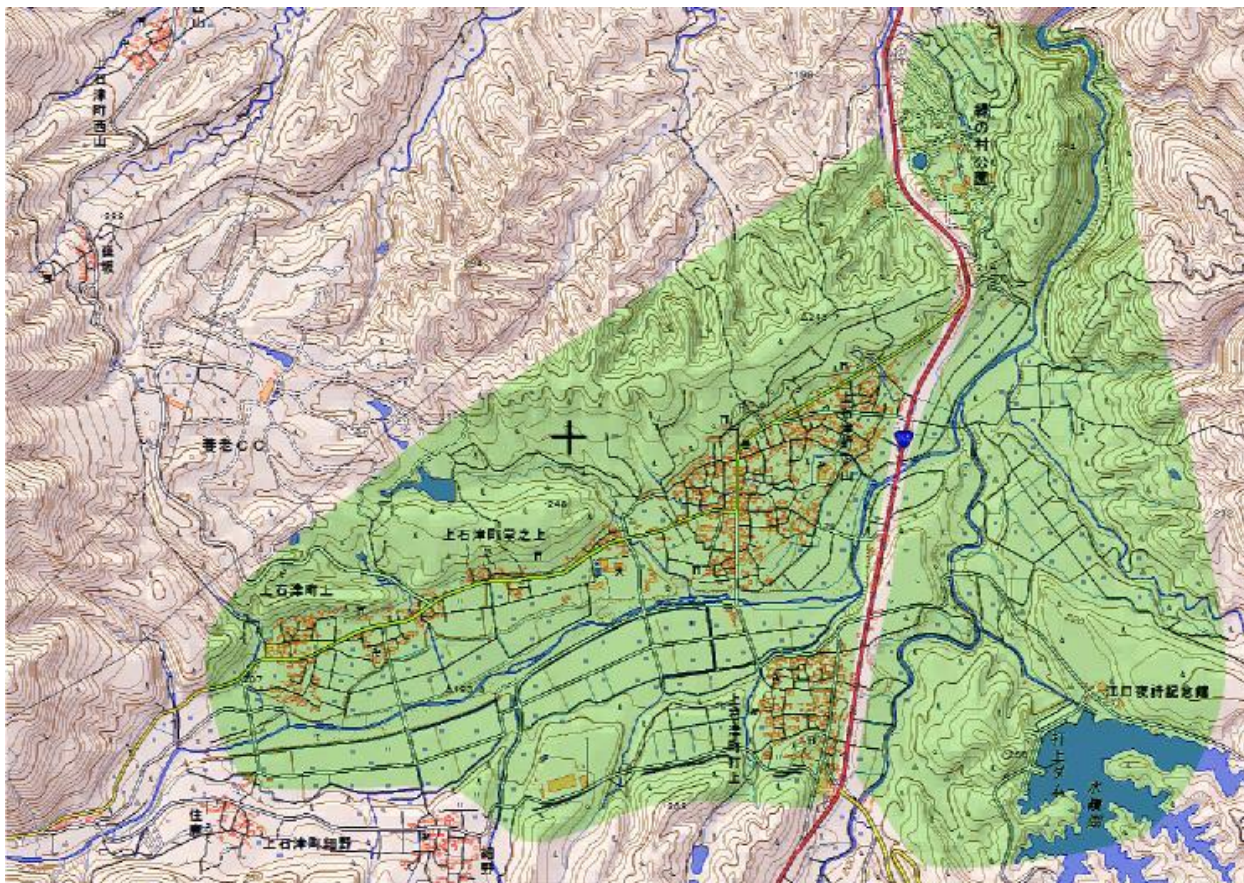
**ドーピング検査に関する情報** JOA アンチ・ドーピング委員会 Web サイト

URL : <http://www.orienteering.or.jp/AD/>

**日本アンチ・ドーピング規程の詳細** JADA の Web サイト

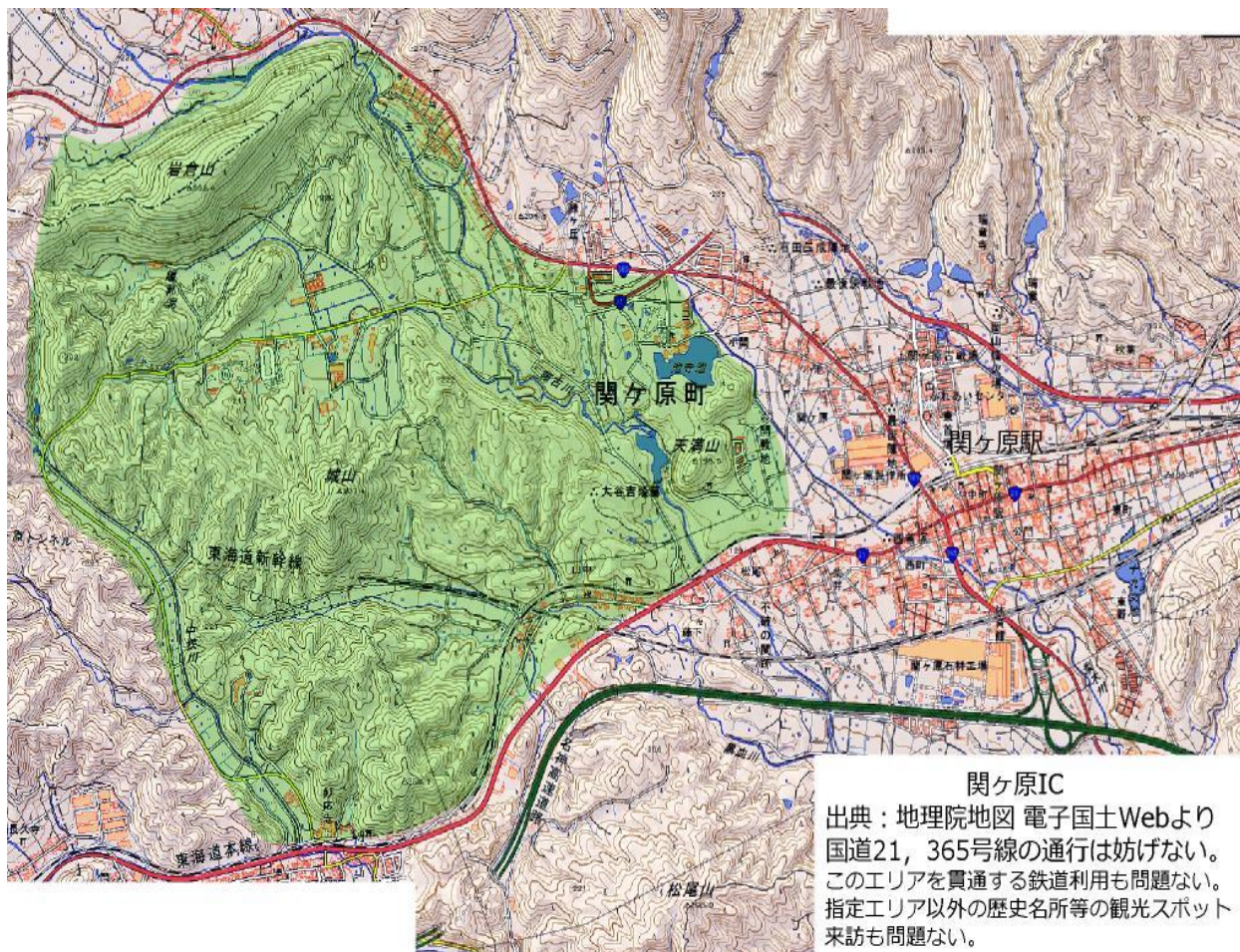
URL : <http://www.playtruejapan.org/>

### ▶ スプリント競技部門立入禁止区域



出典：地理院地図 電子国土Webより 国道365号線の通行は妨げない。

➤ **ロング・ディスタンス競技部門立入禁止区域**



**2**

**クラスと参加資格**

**11月11日（土）スプリント競技部門**

**選手権の部**

◆ **スプリント/選手権 クラス情報**

クラス	優勝設定時間（予定）
男子選手権（ME）	15分
女子選手権（WE）	15分

男子選手権、女子選手権の優勝者をスプリント競技選手権者とします。

◆ **スプリント/選手権 参加資格**

以下の2点を共に満たす者が「選手権の部」に参加することができます。

- ・実施規則第 4.1 項の規定（学連加盟員であること・学連登録年度 4 年以内・年齢は当該年度 3月31日現在 29 歳未満）を満たすこと。
- ・地区学連枠、もしくは前年度個人実績枠による出場資格を持っていること（各枠の詳細は以下の通り）。

## <地区学連枠>

各地区学連の競技者数配分人数を以下に示します。記載内容は、日本学連技術委員会が発表した「2017年度インカレスプリント競技者配分について」〈2017年7月2日（日）付〉に基づきます。なお、競技者の選出方法は、各地区学連で定められています。

クラス	北東	関東	北信越	東海	関西	中九四	合計
男子選手権	9	29	4	9	9	2	62
女子選手権	3	12	4	4	6	1	30

## <前年度個人実績枠>

昨年度入賞者である以下の者は、上記の地区学連枠とは別に、選手権の部の出場資格を得ます。以下全員がエントリーした場合、総競技者数は男子66名、女子34名となります。

クラス	氏名（大学・学連登録年度）		
男子選手権	伊藤 樹(横浜国立3)	種市 雅也(東京2)	大田 将司(一橋3)
	稲森 剛(横浜国立3)	-	-
女子選手権	勝山 佳恵(茨城3)	出田 涼子(大阪2)	香取 菜穂(千葉3)
	山岸 夏希(筑波3)	-	-

## 一般の部

選手権の部の競技終了後、一般の部として、チャレンジクラスを開催します。コースは一部選手権クラスと異なる場合があります。

- ・ 抽選により参加者を限定する可能性があります。詳細は参加申し込みの項をご確認ください。
- ・ 参加資格は、選手登録名簿提出時から大会開催時の期間において日本学連加盟員であること、もしくはインカレスプリント・ロングのチームオフィシャルとして登録されていることです。
- ・ 表彰は行いません。

なお、併設大会（学生及びチームオフィシャル以外の一般の方が参加可能）は、11月11日（土）午前中のロング・ディスタンス競技部門モデルイベントと同時並行で開催予定です。詳細は併設大会の要項（後日発行）をご確認ください。

## 注意事項

スプリント競技部門において、ピン付きシューズでの出走を禁止します。

## 11月12日（日）ロング・ディスタンス競技部門

### 選手権の部

#### ◆ ロング/選手権 クラス情報

クラス	優勝設定時間（予定）
男子選手権（ME）	80分
女子選手権（WE）	65分

男子選手権、女子選手権の優勝者をロング・ディスタンス競技選手権者とします。

### ◆ ロング/選手権 参加資格

以下の2点を共に満たす者が「選手権の部」に参加することができます。

- ・実施規則第 4.1 項の規定（学連加盟員であること・学連登録年度 4 年以内・年齢は当該年度 3 月 31 日現在 29 歳未満）を満たすこと。
- ・地区学連枠、もしくは前年度個人実績枠による出場資格を持っていること（各枠の詳細は下記の通り）。

#### <地区学連枠>

各地区学連の競技者数配分人数を以下に示します。記載内容は、日本学連技術委員会が発表した「2017 年度インカレロング・ディスタンス競技者配分について」（2017 年 7 月 2 日（日）付）に基づきます。なお、競技者の選出方法は、各地区学連で定められています。

クラス	地区						合計
	北東	関東	北信越	東海	関西	中九四	
男子選手権	10	31	3	7	7	2	60
女子選手権	3	17	4	3	3	1	31

#### <前年度個人実績枠>

昨年度入賞者である以下の者は、上記の地区学連枠とは別に、選手権の部の出場資格を得ます。以下全員がエントリーした場合、総競技者数は男子 62 名、女子 35 名となります。

クラス	氏名（大学と学連登録年度）		
男子選手権	稲森 剛（横浜国立 3）	伊藤 樹（横浜国立 3）	-
女子選手権	勝山 佳恵（茨城 3）	山岸 夏希（筑波 3）	香取 菜穂（千葉 3）
	伊佐野 はる香（東北 3）	-	-

### 一般の部

#### ◆ ロング/一般 クラス情報

クラス	対象	参加資格	優勝設定時間（予定）
MUL	男子上級者	日本学連登録 2 年目以上の男子	50 分
MUS	男子中級者	日本学連登録 2 年目以上の男子	40 分
MUF	男子新人	日本学連登録初年度の男子	40 分
WUL	女子上級者	日本学連登録 2 年目以上の女子	50 分
WUS	女子中級者	日本学連登録 2 年目以上の女子	40 分
WUF	女子新人	日本学連登録初年度の女子	30 分

- ・申し込み多数のクラスについては、参加者数に応じて複数のクラスに分割する可能性があります。
- ・表彰対象は、最初に日本学連登録をした年度から数えて 4 年目以内の者に限ります。

#### ◆ ロング/一般 参加資格

選手登録名簿提出時から大会開催時の期間において日本学連加盟員であることです。

## チームオフィシャル

参加校はチームオフィシャルを登録することができます。チームオフィシャルは、スプリントおよびロング・ディスタンス両競技部門の選手権の部スタート地区において、選手のサポートをできます。チームオフィシャルはスプリントおよびロング・ディスタンス両競技部門で共通とします。

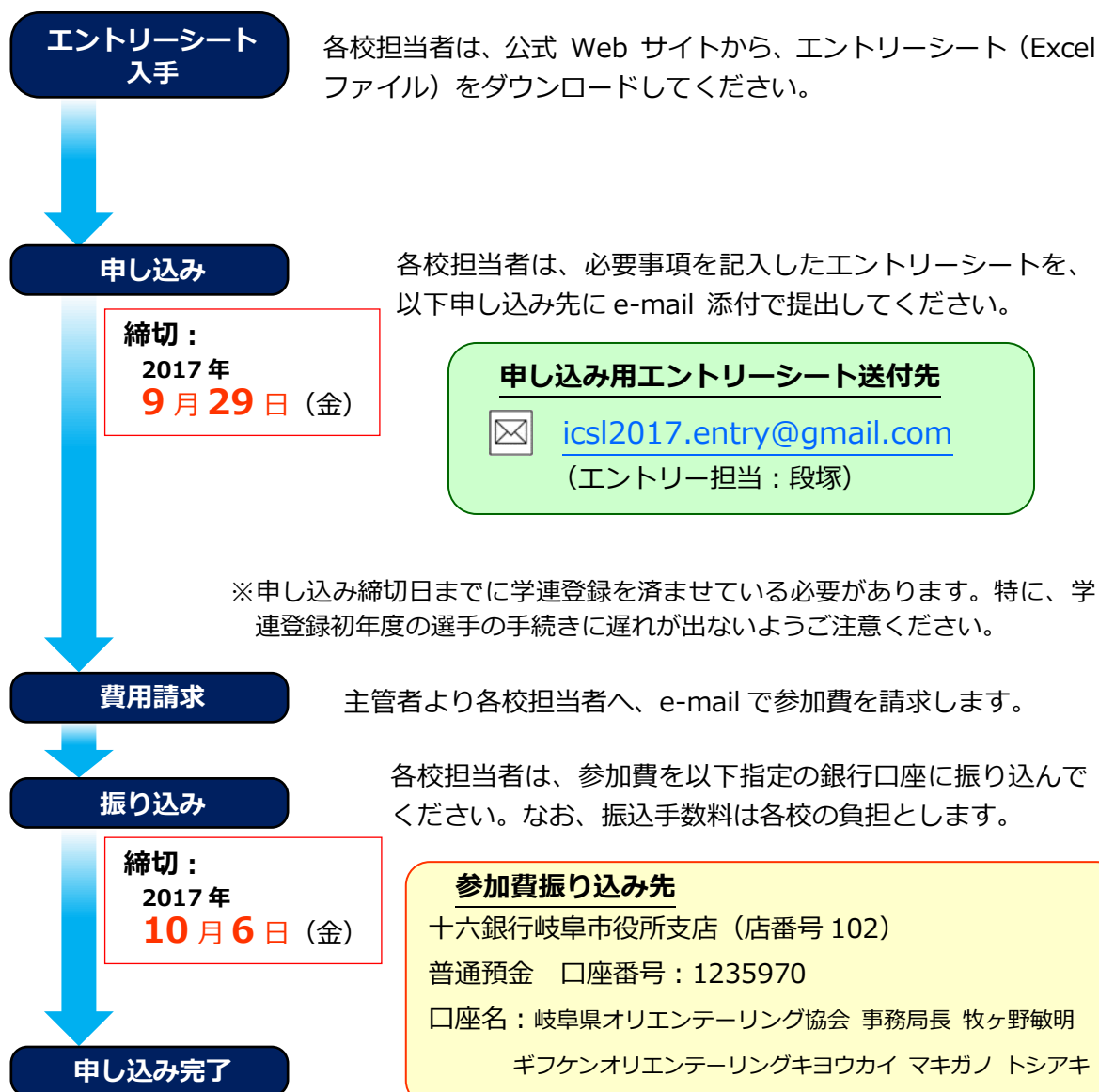
各校に認められるチームオフィシャルの人数は、以下の通りです。

- ・男子選手権の部への選手登録に対して最大 2 名まで
- ・女子選手権の部への選手登録に対して最大 2 名まで  
(合計最大 4 名まで登録可能)



## 3 参加申し込み

### 申し込みの流れ





## 申し込み内容の変更

- ・ Eカード番号の変更・追加貸し出しは原則として受け付けませんが、申請していた Eカードの破損等やむを得ない場合に限り、事前に主管者にお問い合わせください。
- ・ 選手権の部の選手変更は、11月11日(土)スプリント競技部門開催日に受け付ける予定です。詳細は要項3(後日発行)をご確認ください。
- ・ 欠席の場合、連絡は必要ありません。欠席時の参加費の返金はいりません。
- ・ その他の項目については原則として一切の変更ができないため、十分注意してください。特別の事情が生じた場合のみ、主管者にお問い合わせください。

## スプリント競技部門一般の部について

一般の部はトレイン使用時間に限りがあるため、申し込み人数多数の場合、抽選になる可能性があります。抽選に漏れた場合返金となりますが、併設大会の出走時間(午前中)に空きがある場合そちらで出走することができます。

そこで、申し込み時に以下①、②のいずれかを必ず選んでください。

- ① 一般の部での抽選に漏れた場合、午前中の出走を希望する
- ② 一般の部での抽選に漏れた場合、午前中の出走を希望しない

なお、上記①②の選択は抽選結果に影響しません。午前中に出走する場合、ロング・ディスタンス競技部門モデルイベント参加可能時間は移動を含めて2時間以上を確保予定です。また、参加費および表彰については一般の部と同様ですが、コースについては一部異なる場合があります。変更がある場合は追って告知します。

## 参加費

項目	金額
スプリント競技部門参加費	選手権の部 3,500円
	一般の部 2,600円
ロング・ディスタンス競技部門参加費	選手権の部 5,800円
	一般の部 4,800円
モデルイベント参加費	1,000円
チームオフィシャル登録費(1人あたり[2日間])	4,600円
Eカード貸し出し(ロング・ディスタンス競技部門)	300円

- ・ スプリント競技部門参加費には、SIカード貸し出し料が含まれています。
- ・ 報告書は、大会公式 Web サイトでの公開のみとします。冊子の配布は行いません。
- ・ 弁当代はロング・ディスタンス競技部門参加費及びチームオフィシャル登録費に含まれています。



## 4 宿泊・輸送・弁当

### 宿泊

本大会では、実行委員会で宿泊施設の斡旋を行いません。宿泊を希望する場合は、各大学で宿泊施設の予約をお願いします。

なお、開催地周辺の宿泊施設には限りがあります。宿泊施設が多いのは、大垣市、岐阜市、彦根市、米原市等です。以下、各市観光協会HPのリンクです。

- ◇ 大垣市 <http://urx2.nu/DSJy>
- ◇ 岐阜市 <http://urx2.nu/DSJB>
- ◇ 彦根市 <http://urx2.nu/DSJE>
- ◇ 米原市 <http://kitabiwako.jp/spot/?slug=hotel>

### 会場の開場時間とアクセス・参加者駐車場

本大会では、スプリント競技部門、ロング・ディスタンス競技部門の会場は異なります。それぞれの会場の開場時刻と最寄り駅、参加者用駐車場は以下の通りです。

	開場時刻	最寄り駅	参加者用駐車場
スプリント競技部門	8時30分	JR 大垣駅	会場付近の駐車場※1
ロング・ディスタンス 競技部門	7時30分	JR 関ヶ原駅	実行委員会指定の駐車場※2

※1 詳細は要項3（後日発行）をご確認ください。

※2 参加者の駐車場割り振りは実行委員会が行います。

スプリント競技部門では、JR 大垣駅から会場まで大会専用バスを運行します。運行時刻等、詳細は後日公表します。ロング・ディスタンス競技部門では、JR 関ヶ原駅から会場は徒歩圏内です。

### 弁当

11日（土）は実行委員会では弁当を手配しません。

12日（日）は参加者全員分（チームオフィシャルを含む）の弁当が会場で配布されます。



## 5 観戦・併設大会

### 観戦

本大会の観戦は自由とします。観戦者の来場方法は、本大会参加者と同様です。プログラム（後日発行）に従って観戦してください。

なお、スプリントおよびロング・ディスタンス競技部門それぞれの選手権の部に参加する選手は、出走前の観戦が制限されます。

### 併設大会

11月11日（土）の併設大会では、チャレンジクラスとして学生およびチームオフィシャル以外の一般の方が参加することができます。コースは一部選手権クラスと異なる場合があります。

11月12日（日）には、日本学連加盟員以外の一般の方を対象とした併設大会を、本大会と同時開催します。詳細は当該大会の要項（後日発行）をご確認ください。

以上